



Le saviez-vous?

- ✓ Les AVC sont la **troisième** cause de décès et une cause principale d'invalidité au Canada
- ✓ **Soixante p. cent** des personnes ayant subi un AVC auront une incapacité de longue durée pouvant avoir des répercussions sur leurs activités quotidiennes
- ✓ **Une personne sur cinq** en soins de longue durée a subi un AVC
- ✓ Le rétablissement après un AVC est un processus qui peut durer toute la vie



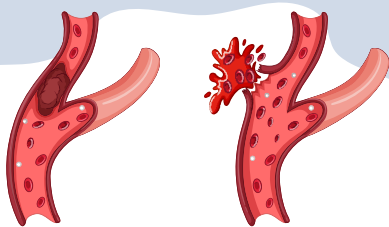
Comment le cerveau fonctionne-t-il?

Le cerveau est constitué de deux moitiés appelées hémisphères. En général, l'hémisphère gauche commande le côté droit du corps, tandis que l'hémisphère droit commande le côté gauche du corps. L'emplacement de l'AVC détermine les fonctions atteintes. Par exemple, un AVC du côté gauche du cerveau peut affaiblir le bras ou la jambe du côté droit.

Qu'est-ce qu'un AVC?

Un AVC est soudain et se produit lorsque l'apport sanguin à une partie du cerveau est interrompu, y causant ainsi la mort de cellules.

Deux types fréquents d'AVC :



ISCHÉMIQUE

HÉMORRAGIQUE

Ischémique - L'apport sanguin au cerveau est bloqué par des caillots sanguins et/ou une accumulation de plaque dans les vaisseaux sanguins. Plus de **75 %** des AVC sont de nature ischémique.

Hémorragique - Un vaisseau sanguin au cerveau fuit ou se rompt. Moins de **25 %** des AVC sont de nature hémorragique.

Qu'est-ce qu'un AIT?

- ✓ Souvent appelé « mini-AVC », un **accident ischémique transitoire (AIT)** est causé par un débit sanguin insuffisant de courte durée au cerveau. Cela peut créer des symptômes d'AVC allant de quelques minutes à quelques heures.
- ✓ Un AIT est un important signe avertisseur indiquant qu'un AVC plus grave pourrait bientôt se produire. Un AIT constitue une **URGENCE MÉDICALE**. Il faut donc faire le 911 immédiatement.

Signes et symptômes d'un AVC

- ✓ Apprenez à reconnaître les signes d'un AVC et agissez rapidement!
- ✓ Même si « VITE » est une bonne façon de reconnaître ces signes et symptômes et de s'en souvenir, l'apparition soudaine d'autres symptômes peut aussi indiquer qu'un AVC est en cours :
 - la perte d'équilibre ou de coordination;
 - des changements de vision;
 - des maux de tête soudains et intenses;
 - l'engourdissement d'une moitié du corps.

**DÉTECTEZ UN AVC - AGISSEZ VITE!**

-  **V** **VISAGE** affaissé
-  **I** **INCAPACITÉ** du bras
-  **T** **TROUBLE** de la parole
-  **E** **EXTRÊME URGENCE** - faites le 911

Répercussions courantes d'un AVC

Chaque AVC est différent. Selon la partie du cerveau qui est endommagée par l'AVC, des changements physiques, cognitifs, perceptuels et émotionnels peuvent survenir, dont les suivants :

- une faiblesse ou la paralysie d'un côté;
- la perte d'équilibre ou de coordination;
- des problèmes intestinaux ou vésicaux;
- de la difficulté à avaler;
- de la fatigue;
- de la difficulté à communiquer;
- la perte de sensation (la façon de percevoir le toucher, la température, etc.);
- de la difficulté à diriger son attention vers un côté du corps ou son environnement;
- des changements de vision;
- des changements dans le processus de pensée et/ou de mémoire;
- des changements de personnalité ou de comportement;
- des changements émotionnels ou d'humeur (réactions émotionnelles inattendues, dépression, anxiété, etc.).

La compréhension des effets d'un AVC vous aidera à mieux vous occuper de la personne atteinte et à l'appuyer ainsi que sa famille. Pour plus de renseignements, veuillez consulter les autres conseils et astuces en matière de soins AVC.



Il est possible de se rétablir après un AVC.

Cela commence immédiatement après l'AVC et se poursuit durant toute la vie.

Avez-vous des commentaires à propos cette ressource sur les AVC ?

Votre avis est important pour nous.

Veuillez utiliser le code QR ou [cliquer ici pour remplir un questionnaire.](#)

